

**УСТРОЙСТВО ВНЕШНЕЙ ИНДИКАЦИИ**

**Этикетка**

**МСШЕ.468239.002ЭТ**

## 1 Основные сведения об изделии и технические данные

Устройство внешней индикации зав. № \_\_\_\_\_

Устройство внешней индикации дублирует световую индикацию блока питания и управления «БПУ-1» (блок «БПУ-1») из состава системы «Шорох-5Л» и применяется для удалённого контроля работоспособности системы, если место установки блока «БПУ-1» не позволяет осуществлять непосредственный визуальный контроль за состоянием его штатных индикаторов.

Устройство внешней индикации является дополнительной опцией системы «Шорох-5Л» МСШЕ.468242.004.

Внешний вид устройства внешней индикации представлен на рисунке 1.



Рисунок 1 – Внешний вид устройства внешней индикации

### Технические данные:

Напряжение электропитания	– 12 В;
Ток потребления	– не более 0,45 А;
Масса	– не более 0,15 кг;
Габаритные размеры корпуса	– не более 65,5*105,5*19,5 мм;
Длина кабеля для подключения к блоку «БПУ-1»	– (3±0,05) м.
Условия эксплуатации по группе УХЛ 4.2. ГОСТ 15150:	
диапазон рабочих температур	– от +5 °С до +40 °С
относительная влажность воздуха	– до 80 % при 25 °С.

### СДЕЛАНО В РОССИИ

© Изготовитель: ООО «Центр безопасности информации «МАСКОМ»  
 Юридический адрес: 119607, г.Москва, Мичуринский пр-т, д.27, корп.2.  
 Почтовый адрес: 119421, г. Москва, ул. Новаторов, д.40, корп.1  
 Телефон/ Факс: 8 (495) 740-43-40  
 e-mail: [mascom@mascom.ru](mailto:mascom@mascom.ru)  
 web: [www.mascom.ru](http://www.mascom.ru)

## 2 Указания по применению

Устройство внешней индикации должно крепиться на элементах несущих конструкций (стена, потолок, стол и т.п.) в пределах видимости, при этом расстоянии до блока «БПУ-1» определяется длиной соединительного кабеля.

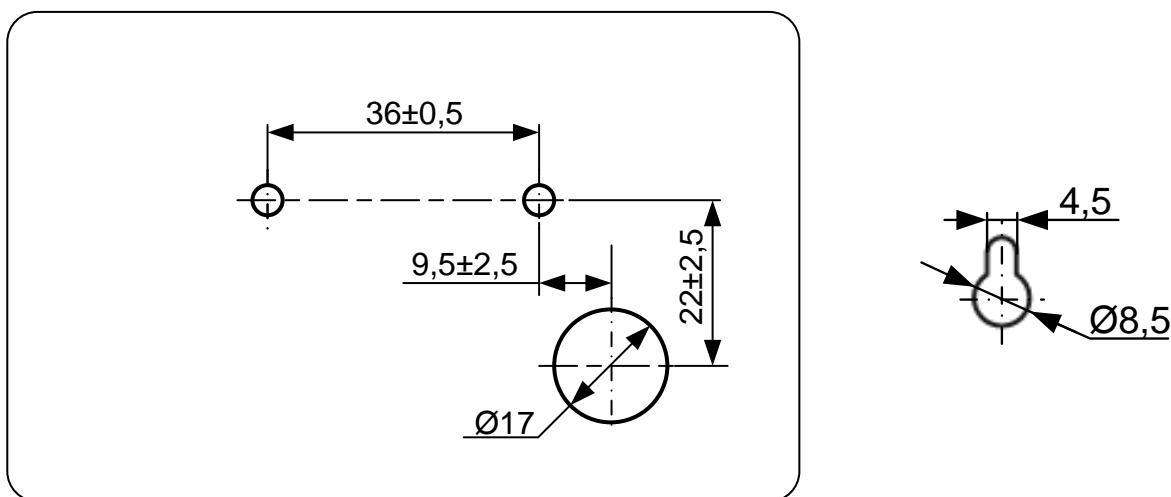
Соединительный кабель устройства внешней индикации подключается к разъему «ИНДИКАЦИЯ» на блоке «БПУ-1».

При прокладке кабеля необходимо исключить возможность непреднамеренного механического воздействия на него в процессе эксплуатации, которое может привести к механическому повреждению кабеля или его расстыковки от блока «БПУ-1».

Для крепления (подвешивания) устройства внешней индикации предусмотрены два фигурные отверстия на дне корпуса. Разметка под элементы крепления приведена на рисунке 2.

Отверстие диаметром 17 мм (не менее) сверлится только в том случае, если требуется пропустить соединительный кабель с разъемом сквозь несущую поверхность, например, панель подвесного потолка.

Размеры элементов крепления (шурупа, винта и т.п.) должны выбираться с учетом размеров крепежных отверстий на корпусе устройства внешней индикации (рисунок 2).



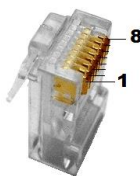
**Рисунок 2 – Разметка для крепления устройства внешней индикации (слева) и размеры крепежного отверстия на корпусе устройства внешней индикации (справа)**

Возможные состояния светодиодных индикаторов устройства внешней индикации при эксплуатации аналогичны состояниям индикаторов блока «БПУ-1» и описаны в руководстве по эксплуатации на систему «Шорох-5Л» МСШЕ.468242.004РЭ.

Правила хранения и транспортирования устройства внешней индикации соответствуют аналогичным правилам для системы «Шорох-5Л», приведенным в руководстве по эксплуатации МСШЕ.468242.004РЭ.

Распределение жил кабеля по контактам разъема, подключаемого к блоку «БПУ-1», приведено на рисунке 3.

В случае необходимости удлинения соединительного кабеля рекомендуется использовать проходной адаптер RJ-45.



<i>Конт.</i>	<i>Провод</i>
1	бело-оранжевый
2	оранжевый
3	бело-зеленый
4	голубой
5	бело-голубой
6	зеленый
7	бело-коричневый
8	коричневый

**Рисунок 3 – Распределение жил кабеля по контактам разъема RJ-45**

### **3 Гарантии изготовителя и свидетельство о приёмке**

Гарантийный срок эксплуатации - \_\_\_\_ мес. с даты отгрузки.

Если в период гарантийного срока изделие вышло из строя по вине Потребителя, вследствие механических повреждений, неправильного хранения, транспортировки и эксплуатации или других причин, то восстановление его работоспособности производится за счет Потребителя.

Поставлено на гарантию \_\_\_\_\_ 20 г.

Изделие изготовлено в соответствии с действующей технической документацией и признано годным для эксплуатации.

Начальник ОТК

М. П.

\_\_\_\_\_

подпись

\_\_\_\_\_

расшифровка подписи

\_\_\_\_\_

год, месяц, число